



Groupe
Mammalogique
Normand

N°80
Décembre 2023

LA LETTRE DU PETIT LÉROT

SOMMAIRE

ACTUS :

- Un ami nous quitte1
- Les 9^{èmes} RCGO2
- Le GMN et les reçus fiscaux2
- La Crocitude des jardins.....3

VIE ASSO : Retour sur la journée du 02/12 - 1^{ère} partie

- Prospections sous les éoliennes.....4
- Les haies de l'Orne5
- Les brigades phoques du 14&507
- Relance de l'analyse de pelotes.....8
- Utilisation de fèces de carnivores.11

ON SE DIT QUOI SUR GERMAINE ?

- Prospections Loutre sur l'Huisne...12
- Prospections Loutre sur le
Couesnon12
- Banquette à Loutre à Caen12
- Mulet à collier dans le 7613
- Soirée Pelotes à Rouen.....13
- Suivi mam'marins à la côte.....13
- Le programme Muscardin13

ON LEUR A TIRÉ LE PORTRAIT14

AGENDA STAGES HIVERNAUX15

FEUILLE DE LIAISON DES MEMBRES DU GROUPE MAMMALOGIQUE NORMAND

ACTUS :

> UN AMI NOUS QUITTE

Alain Morin est décédé dans la nuit du mercredi au jeudi 7 décembre 2023. Un cancer du cartilage a eu raison de lui après près de 6 mois de combat et malgré beaucoup d'espoir. Lors de l'une des dernières fois où l'on s'est vu, je ne sais pas pourquoi Alain a évoqué notre première rencontre. Je ne m'en rappelais plus. C'était lors d'une des premières nuits de la chauve-souris, à Martot (27) en 1990, et voilà plus de 30 ans que nous ne nous sommes pas quittés. Depuis cette date, je pense qu'Alain a été pratiquement de tous les décomptes hivernaux auxquels je participais : vallée de Seine, Durdent, les Andelys, Orival... et bien d'autres de son côté. Les chauves-souris ont été un peu le fil conducteur de notre amitié, mais pas que.

Ce qui était bien avec Alain, c'est qu'il était enthousiaste de tout, un curieux de de nature. Alain, une sortie amphibiens ça te branche ? Et il répondait : «Ben oui». Alain, on analyse des cadavres dans des bouteilles collectées lors de l'opération forêt propre dans la Métropole de Rouen... et hop nous voilà à faire cela chez lui..., et ça encore en 2023. Il s'intéressait à tout : papillons, libellules... Lors d'une sortie, nous avons découvert des poteries anciennes, du coup il commençait à regarder l'archéologie de plus près. Et bien sûr, Triticum, une association qui travaille sur la conservation des blés anciens dont il me parlait régulièrement.

Que de journées avec Gilbert, lui et moi sur le terrain, à rechercher tel ou tel animal, à papoter de tout et de rien, politiques, musiques..., et surtout à se marrer et à déconner. La triplète magique de l'environnement, c'était nous. C'est chouette pour les souvenirs mais on préférerait qu'il soit encore là !

Sous ses cotés bourrus et têtus c'était un personnage plein de tendresse et avec beaucoup d'humour (cf. photo). Avec sa femme Elisabeth, ils avaient créé l'association de la Ferme des Désert à Saint Ouen du Tilleul (27). Ils réalisaient des animations autour de la ferme (pressage des pommes, fabrication de farine, réalisation de pains, les animaux de la ferme), mais également sur la faune et la flore des mares, de la forêt du Rouvray... Il avait une patience infinie. Il fallait le voir lorsqu'il s'occupait des enfants. Un super pédagogue. Il m'épatait toujours quand je le voyais expliquer tel crâne de musaraigne ou raconter la vie des libellules ou la biologie des grenouilles.

Il est parti trop vite, trop tôt, comme toutes les personnes qu'on aime. Je sais que les prochains décomptes chauves-souris auront un petit goût amer. Je ne serais pas là à lui dire : «ben alors, c'est quoi Alain ?». La nature a perdu un de ses fervents défenseurs. Qui sera là pour défendre les crapauds accoucheurs de la Londe ?



Salut Alain, à ta santé, et à la nature et tous les plaisirs qu'elle t'a donné.

Anthony GOURVENNEC

> LES 9^{ÈMES} RECONTRES CHIROPTÈRES GRAND OUEST

Les 9èmes Rencontres Chiroptères Grand Ouest se sont déroulées à Lion-sur-Mer du 10 au 12 novembre dernier et ont rassemblé 90 personnes, un réel succès ! Tous les amoureux des chauves-souris de Bretagne, Normandie, Pays-de-la-Loire et Hauts-de-France (et d'ailleurs ;) se sont réunis pour partager des retours d'expériences et résultats d'études autour d'un programme riche et varié. Deux grandes thématiques ont été abordées lors de ces rencontres : l'amélioration des connaissances sur le swarming et le suivi des Noctules, espèce à fort enjeu dans plusieurs régions. Ce fut un week-end ponctué de nombreux temps d'échanges et d'une grande convivialité !



> LE GMN PEUT ENFIN FAIRE DES REÇUS FISCAUX !

En date du 11 août dernier, la Direction Départementale des Finances Publiques de l'Eure a accordé au GMN la reconnaissance d'Organisme d'Intérêt Général et, de ce fait, autorise l'association à éditer des reçus fiscaux pour les dons (pas pour les adhésions), ouvrant à réduction d'impôts !

Les dons, confirmés par reçus fiscaux, ouvrent droit à une réduction d'impôt sur le revenu égale à 66 % du montant versé dans la limite de 20 % du revenu imposable. Un don de 50 € ouvre par exemple droit à une réduction d'impôt de 33 €, un don de 100 € à une réduction de 66 €, etc (source : economie.gouv.fr).

Donc, il est possible de demander un reçu fiscal pour tout don versé à l'association, soit lors d'un don direct, soit lors de la transmission des heures de bénévolat valorisé en déclarant les frais kilométriques réalisés dans le cadre des activités de l'association. Ce sont alors les frais kilométriques qui font figure de dons.

«Quoi ? Mais comment transmettre ces fameux frais kilométriques et donc mes heures de bénévolat valorisé associées ?»

Excellente question ! Rien de plus simple... Pourquoi ne pas l'avoir fait auparavant ?..

Sur le site internet du GMN (www.gmn.asso.fr), dans la partie association, il est possible de télécharger plusieurs fichiers dont deux feuilles de calcul : Bénévolat valorisé - activité individuelle / Bénévolat valorisé - activité de groupe. Celle qui nous intéresse ici est la première : [lien direct](#)

Il suffit donc de remplir de manière la plus exhaustive possible le fichier concernant vos activités individuelles et d'y faire figurer les kilomètres parcourus pour le GMN. Pensez à y faire figurer également vos heures liées à des activités de groupe, surtout si elles ont donné lieu à des déplacements. Vos frais kilométriques doivent être forcément liés à des actions de l'association.

Une fois complété, ce document (qui peut être transmis à plusieurs reprises par an pour ne pas avoir à tout renseigner en une seule fois) est alors transmis à l'équipe salariée du GMN (gmn@gmn.asso.fr) en stipulant expressément une demande de reçu fiscal.

Et hop !

C'est aussi facile que cela !

PS : si vous n'avez pas de frais kilométriques à déclarer ou pas de besoin particulier de reçus fiscaux pour vos dons à l'association, nous sommes toujours désireux de centraliser autant que faire se peut les heures investies par les bénévoles dans les actions du GMN. La compilation des temps engagés par les uns et les autres permet par la suite de justifier auprès de nos partenaires techniques et financiers de la nécessaire mobilisation du réseau bénévole.

> SUIVI DE LA POPULATION DE CROCIDURE DES JARDINS À CHAUSEY

Le GMN a été chargé par le Conservatoire du Littoral d'effectuer le suivi de la population de Crocidure des jardins (*Crocidura gueldenstaedtii*) de l'archipel de Chausey suite à la campagne de dératisation menée de 2020 à 2022. Une mission de 7 jours a été organisée du 18 au 24 septembre 2023 pour réaliser du piégeage en ligne selon un protocole élaboré par l'INRAE de Rennes. 250 pièges ont été déployés sur la grande île et un ensemble de 13 îlots où la présence de cette musaraigne a été mise en évidence ou soupçonnée. L'objectif était d'apprécier la réponse démographique de la population à la dératisation.



Pour mémoire, la Crocidure des jardins est la seule espèce de petit mammifère terrestre présente dans l'archipel, mis à part le Rat surmulot (*Rattus norvegicus*). Les résultats obtenus, bien qu'attendus, sont spectaculaires ! 94 individus ont été capturés (43 sur la grande île et 51 sur les îlots) alors qu'en 2020, à pression de capture égale, seulement 6 individus avaient été capturés par l'entreprise en charge de la dératisation et en 2015, avec une pression de capture proche, aucun n'avait été capturé par le GMN. Lors de prospections réalisées à l'aide de caméra thermique, il a été possible d'en observer sur les zones de pelouses, sur la laisse de mer et d'en capturer manuellement ! Certaines ont même été observées de jours en zone supra-littorale.

La population de musaraigne s'est donc très rapidement développée après la forte régression de celle de Rat surmulot. Régression et non éradication car malheureusement il subsiste des rats sur certains îlots et sur la grande île. Il ne s'agit pas de la seule ombre au tableau : en raison de mauvaises conditions météorologiques et malgré toute l'attention portée lors de la pose et des relevés des pièges, un certain nombre de musaraignes sont mortes. Les cadavres récoltés feront l'objet d'analyses génétiques, de mesures ostéologiques et déjà trois ont été confiées au Muséum National d'Histoire Naturelle. Une autre campagne de suivi est prévue en septembre 2025. Affaire à suivre...

Le GMN tient particulièrement à remercier Fabrice Gallien du GONm, pour son aide précieuse et sans qui nous n'aurions pu mener à bien cette mission.

Christophe RIDEAU



Samedi 2 décembre dernier, nous avons eu la chance de nous réunir autour des projets de l'association, en proposant une nouvelle formule de la traditionnelle Réunion Chiro et du temps «multimam» mis en place depuis quelques années. Il a été retenu de ne pas privilégier les présentations sur les chauves-souris sur une demi-journée mais de réserver un temps suffisant pour découvrir les nombreux sujets portés par le GMN.

Les articles suivants sont un retour partiel des échanges de la journée. Les autres sujets feront l'objet d'articles pour la prochaine Lettre du Petit Lérot.

> PROSPECTION MORTALITÉ SOUS LES ÉOLIENNES DU PETIT-CAUX EN 2023

Vincent POIRIER réalise depuis quelques années des prospections opportunistes sous une partie des nombreuses éoliennes présentes dans son secteur. Le protocole qu'il réalise pour les passages est le suivant : un passage minimum pendant au moins 5 minutes sous chaque machine, pendant la période de migration de chiroptères. Les cadavres découverts sont photographiés et laissés sur place pour ne pas biaiser les suivis mortalité réalisés par les bureaux d'études commandités par les développeurs éoliens.

En 2023, les passages ont été réalisés entre le 28 août et 12 octobre, sous 61 éoliennes suivies sur 10 parcs différents.

Résultats du suivi mortalité de 2023 :

- 1 unique passage par machine sauf pour le parc de Flocques (3 passages) car une importante mortalité y a été observée en début de mise en exploitation.
- 6 cadavres plus ou moins frais, nécessitant parfois des prises de mesures pour identification :
 - 10/09 : Une Pipistrelle commune à Criel sur mer/76 ;
 - 16/09 : Une Pipistrelle de Nathusius à Assigny/76 ;
 - 24/09 : Une Sérotine bicolore à Puisenval/76 ;
 - 07/10 : Une Pipistrelle de Nathusius à Longueil/76 ;
 - 12/10 : Une Pipistrelle de Nathusius et une Pipistrelle commune à Puisenval/76.

Ces suivis ont plusieurs intérêts :

- Quand les cadavres sont frais et indentifiables, ils permettent d'obtenir des informations intéressantes sur la migration des chauves-souris (espèces, période...).
- Les données récoltées grâce à ces suivis mortalité réalisés de manière opportuniste ne sont pas anecdotiques car elles représentent la moitié des données de Sérotine bicolore pour la région Normandie.
- La transmission aux services instructeurs compétents des observations réalisées sous les parcs permet d'argumenter en faveur de mesures de bridages des éoliennes car cela s'avère nécessaire.

Si vous avez des parcs à proximité de votre domicile, votre travail ou le long d'un de vos trajets réguliers, vous pouvez transposer ce protocole : un passage de quelques minutes, à la bonne période. En cas de découverte de chauve-souris morte et si vous n'êtes pas en capacité d'identifier l'espèce soit de visu, soit par prise de mesure, la transmission de photographies permet toutefois de renseigner un minimum d'information.

Si vous avez des questions ou pour plus d'info : vincentpoirier76@orange.fr



Pipistrelle dde Nathusius retrouvée morte à Longueil/76 le 7 octobre 2023

> ETUDE DES HAIES DE L'ORNE

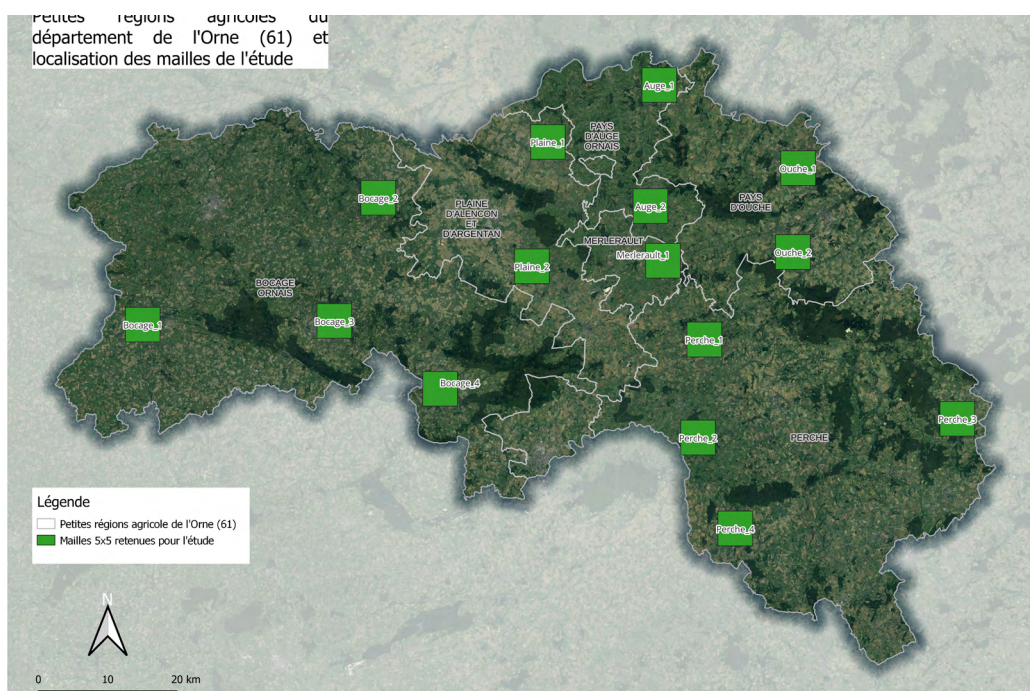
Dans le cadre d'une commande de la DDT 61 pour tenter d'identifier les cortèges des espèces protégées susceptibles de fréquenter les haies de l'Orne par typologie de linéaires, le GMN a réalisé des inventaires chauves-souris et Muscardin sur l'ensemble du département au cours de cette année.

Les 5 grandes typologies décrites lors de cette étude sont les suivantes :

- La haie relictuelle ou en devenir (typo1)
- La haie buissonnante basse (typo2)
- La haie arbustive (typo3)
- La haie mixte (typo4)
- L'alignement d'arbres (typo5)

Ce travail se faisant en partenariat avec le CPIE des Collines normandes en charge d'inventaires amphibiens et reptiles, le protocole chauves-souris a été déployé sur des linéaires de haies se situant sur 15 mailles de 5x5 km abritant une mare, permettant de mutualiser le travail de caractérisation des haies.

Bien que les analyses ne soient pas finalisées, des premiers résultats peuvent être présentés :

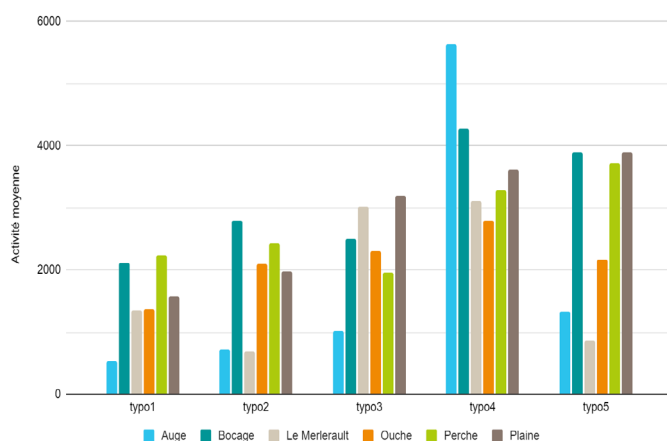
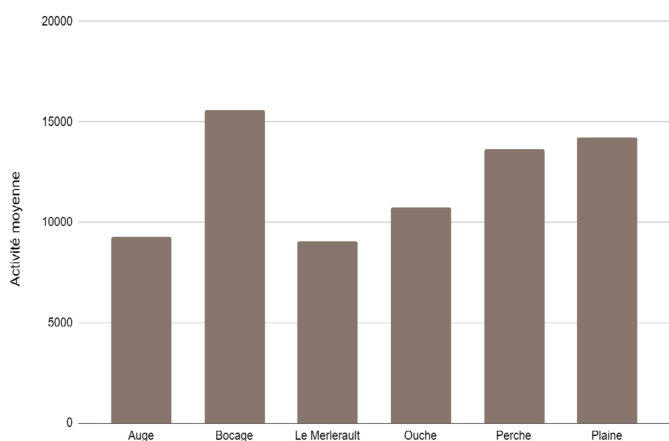


Carte des Petites Régions Agricoles et des mailles retenues pour l'étude chauves-souris

Volet chauves-souris :

Suite à la pose d'un enregistreur passif à raison de 2 nuits au printemps et de 2 nuits en été par maille 5x5km, près de 300 nuits de sons ont été transmises au Muséum pour analyse automatisée via le logiciel TADARIDA (utilisé dans le cadre du Vigie-Chiro).

Dans l'attente d'une analyse fine sur les espèces contactées, il est d'ores et déjà possible d'analyser la quantité d'activité par petites régions agricoles et par typologie de haies dans chaque petite région agricole.

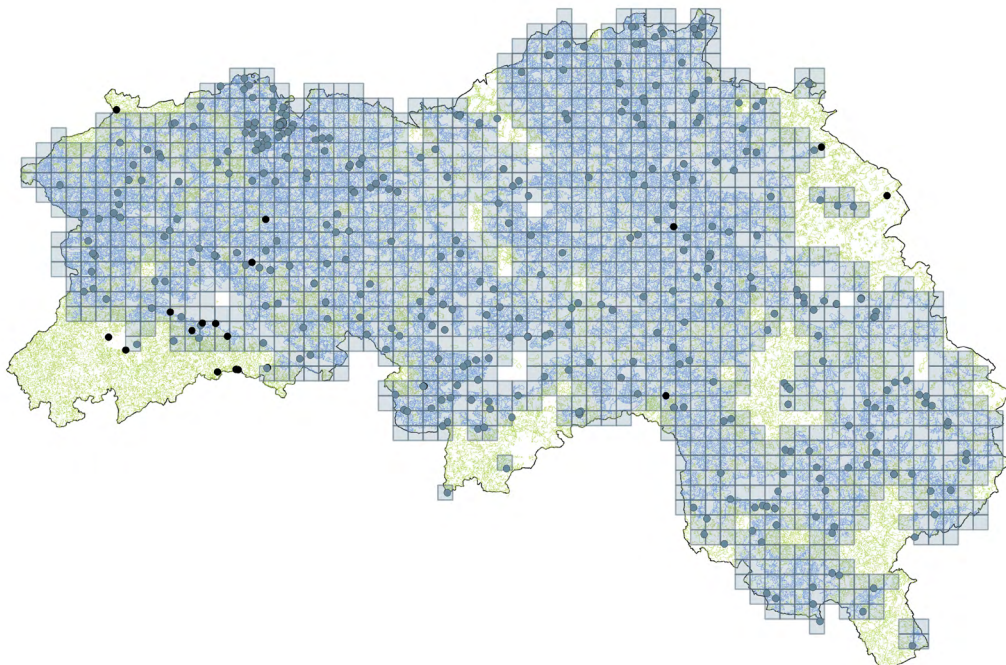


Activité chiroptérologique par Petites Régions Agricoles (PRA) / Activité chiroptérologique par typologies de haies et PRA

Des analyses complémentaires sont en cours afin d'identifier le cortège des espèces contactées ainsi que leur abondance relative par secteur et typologie afin de répondre à la commande de la DDT.

Volet muscardin:

Le Muscardin est très dépendant de la connectivité des haies et de la ressource alimentaire disponible dans ces milieux. Ainsi, il a été proposé d'utiliser un maillage de 2 km x 2 km pour travailler sur cette espèce au regard de la capacité de dispersion des individus. Une 1ère analyse cartographique a été réalisée sur la base des données existantes de l'espèce (2015 – 2022). Ces données ont ensuite été reliées aux haies et aux lisières. Une lacune ou trouée de 20 mètres dans un linéaire boisé est considérée comme infranchissable pour le rongeur, cet élément est indispensable pour l'établissement d'une analyse de connectivité des corridors. Afin de visualiser la connexion réelle pour le Muscardin, un tampon de 20 mètres a été appliqué à toutes les haies de la couche IGN. Puis toutes les haies connectées (avec du recouvrement) ont été fusionnées. Le résultat permet de cartographier le réseau théorique de haies connectées pour le Muscardin.

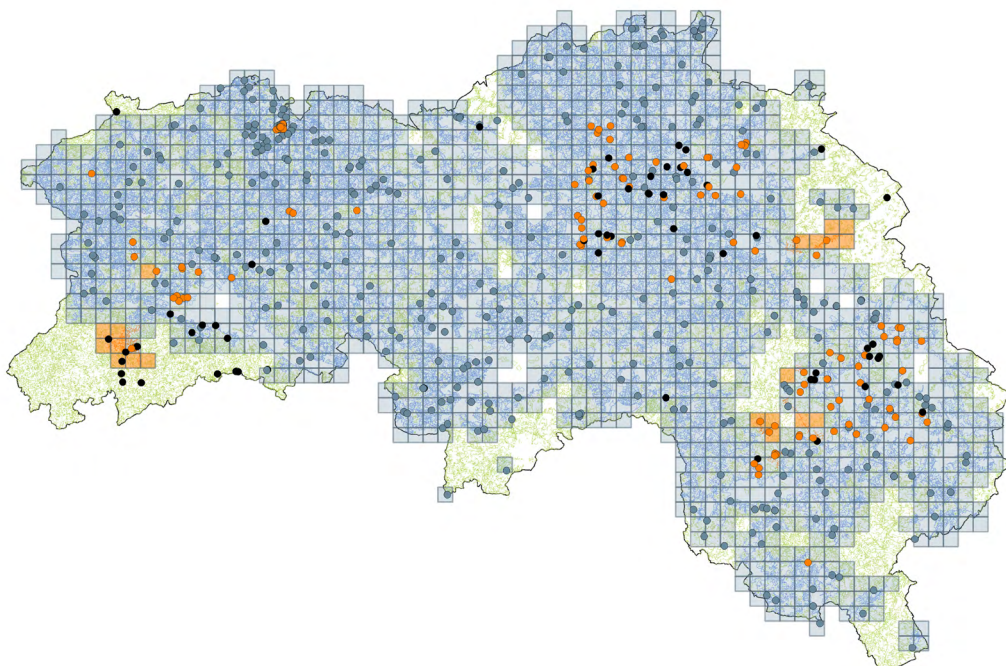


Répartition des données historiques et du maillage bocager connecté

Légende : Point bleu – donnée de présence / Point noir – donnée d'absence / Linéaire vert – haie non connectée à une donnée de présence / Linéaire bleu – haie potentiellement fréquentée par l'espèce

L'organisation de prospections, notamment dans le cadre de week-end bénévoles, a permis de tester la robustesse du protocole retenu, en allant rechercher la présence de l'espèce sur des linéaires identifiés mais sans donnée avérée.

L'effort de prospection a également permis de compléter le maillage de présence de l'espèce, suite à la découverte de noisette dans des secteurs non identifiés au préalable.



Répartition des données historiques et 2023 et du maillage bocager connecté

Légende : idem que précédemment / Point Orange – donnée de présence 2023 / Point noir – donnée d'absence / Linéaire orange – haie connectée suite à la découverte d'une donnée de présence 2023

Pour plus d'info sur l'étude : a.leguen@gmn.asso.fr

> LES BRIGADES PHOQUES DE L'ORNE ET DE LA SIENNE



© Françoise LEMARECHAL

Les phoques de l'estuaire de l'Orne/14 :

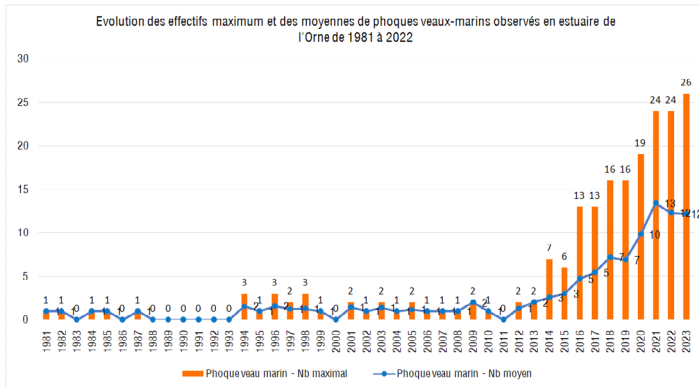
La sédentarisation progressive d'un petit groupe de phoques veaux-marins au cœur de l'estuaire de l'Orne depuis 2014 a conduit l'association à mettre en place un suivi des individus mais également des actions de sensibilisation des usagers de la baie afin de préserver la tranquillité des phoques.

En effet, le fort attrait touristique de ce secteur du littoral calvadosien entraîne une surfréquentation des plages et génère donc un grand nombre d'interactions et donc de dérangements du petit groupe de pinnipèdes, les poussant à désertir le secteur en période estivale.

Aussi, en 2018, une brigade d'une vingtaine de bénévoles a été créée. Après des temps de formation dédiés, les bénévoles ont eu pour missions, au cours de la période estivale, de :

- Participer au suivi : comptage des individus et prise de clichés pour photo-identification
- Animer des points d'observation, à destination du grand public, à but pédagogique
- Recenser les dérangements d'origine anthropique

Fort de son succès, la brigade est renouvelée chaque année, permettant d'assurer une présence quotidienne sur site de la mi-juin à la fin août, sur les heures de marée descendante pour l'étude et la préservation du petit groupe, et ainsi sensibiliser entre 1 500 et 2 000 personnes par an en moyenne.



Chaque printemps, un appel à candidature est initié, permettant de reconstituer l'équipe bénévole, en accueillant de nouvelles motivations tout en pérennisant les expériences via l'investissement à long terme de certains bénévoles. Les uns profitent donc de l'expérience des autres. Les formations obligatoires annuelles viennent conforter les connaissances pour le suivi et le discours à tenir.

En 2023, en plus des missions habituelles, la brigade a eu la chance d'expérimenter une nouvelle action : la protection des repositoirs de marée haute. Grâce au prêt de kayaks de mer, les bénévoles ont pu approcher les usagers nautiques directement sur l'eau et ainsi les sensibiliser à la nécessaire tranquillité des phoques sur ces secteurs.

Les phoques du havre de la Sienne/50 :

Le retour d'expérience de la brigade Phoque a motivé l'association AVRIL à initier une démarche similaire dans le havre de la Sienne. En effet, un petit groupe d'une dizaine de phoques veaux-marins y est actuellement installé et une des femelles a pu donner naissance à un petit au cours de l'été 2022.

Aussi, accompagnée par le GMN, AVRIL a formé 12 bénévoles qui ont eu la chance d'observer de nouveau la femelle ayant mis bas l'année dernière avec un petit cette année.



Pour plus d'info : m.gaultier@gmn.asso.fr

© Françoise LEMARECHAL

> RELANCE DE L'ANALYSE DE PELOTES DE REJECTION D'EFFRAIE APRÈS L'ATLAS : POURQUOI ? COMMENT ?

La campagne Atlas 2011-2020 s'est clôturée et avec elle, son lot de récolte et d'analyse de lots de pelotes de rejection ! Nous pouvons être fiers de l'effort réalisé, avec 938 lots de plus de 100 proies découverts et décortiqués entre 2011-2020, contre 227 lots récupérés lors de la précédente campagne (1991-2000).

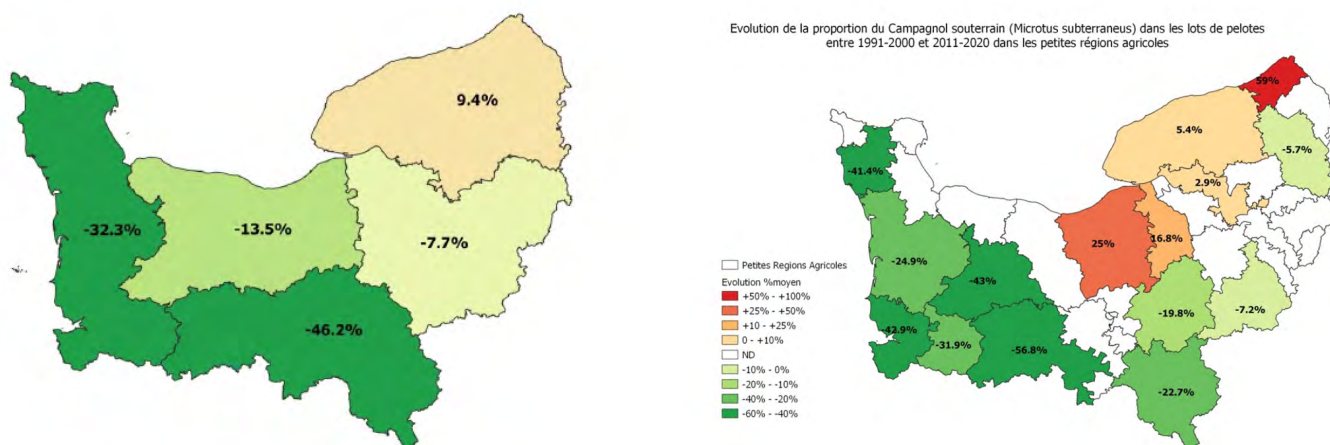
Apprécier l'évolution de l'abondance relative des espèces dominantes dans le régime de l'Effraie

Les premières analyses des données engrangées ces dernières années permettent de produire, certes, des cartes de répartition des espèces sur le territoire normand (présence/absence) mais pas que !

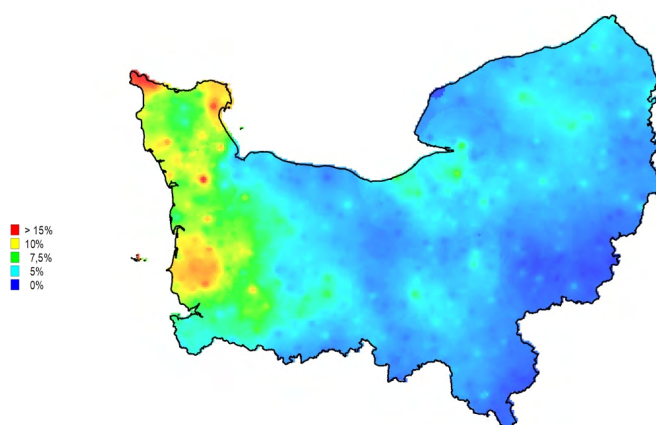
Il est également possible de réaliser des cartes d'abondance relative et d'apprécier son évolution pour certaines espèces dominantes dans le régime alimentaire de la Chouette Effraie et ainsi suivre l'état de santé des populations localement.

Si nous prenons l'exemple du Campagnol souterrain, on constate une évolution contrastée entre petites régions agricoles de la proportion de l'espèce dans les lots de pelotes de plus de 100 proies entre 1991-2001 et 2011-2020 (analyse non réalisée sur l'ensemble des petites régions agricoles faute d'un nombre de lots suffisant dans chacune).

Bien que l'espèce soit encore présente dans le régime alimentaire de la Chouette effraie dans le secteur manchois, la diminution de son abondance relative dans les lots récoltés localement nous renseigne sur la dégradation généralisée de son biotope engendrée, notamment, par des pratiques agricoles inadaptées (retournement de prairies, arasement de haies sur talus, labours profonds...) favorisant des espèces concurrentes. Les populations régressant, les Chouettes sont probablement contraintes de se reporter sur d'autres espèces plus disponibles localement.



Evolution de la proportion du Campagnol souterrain dans les lots de pelotes de plus de 100 proies entre 1991-2001 et 2011-2020
Par département - Par petites régions agricoles



Abondance relative en % - période 2011-2020

Pour plus d'info : [Poster présenté lors des 3^{èmes} Rencontres Petits Mammifères](#) & c.rideau@gmn.asso.fr et francois.leboulenger@orange.fr

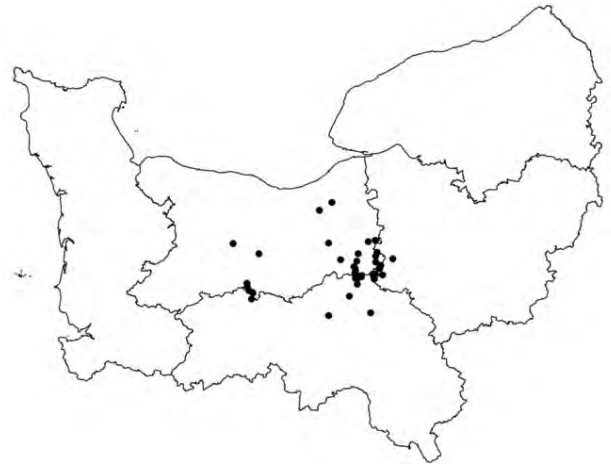
Afin de pérenniser ces analyses dans le temps, et avoir l'opportunité de les réaliser à différentes échelles territoriales, il semble pertinent de récolter de nouveau plusieurs lots de plus de 100 proies par petite région agricole (minimum de 10 lots par petite région, 25 à 30 voire plus pour les plus grandes) et répartis de manière homogène sur la période en cours 2021-2030. Il est par contre impératif de récolter des pelotes récentes, de moins de deux ans, et de le préciser lors de la saisie des données.

Préciser la répartition et suivre l'évolution d'espèces rares ou peu communes

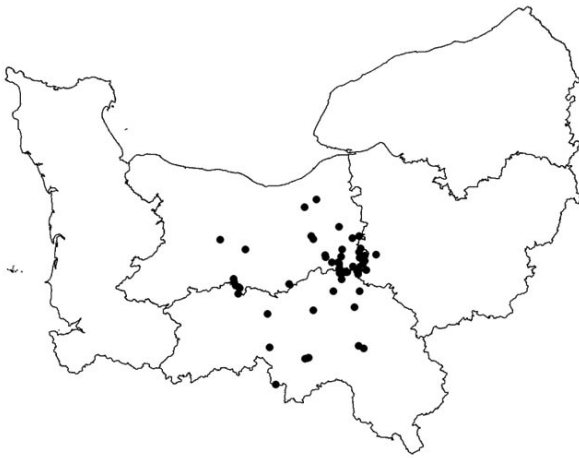
De plus, la poursuite de l'inventaire de petits mammifères via l'analyse de pelotes de rejection est également une opportunité pour affiner notre connaissance sur la répartition de certaines espèces sur le territoire régional et essayer de dégager des tendances d'évolution.

A titre d'exemple, il est possible de suivre l'expansion de l'aire de répartition du Mulot à collier ces dernières années dans la région.

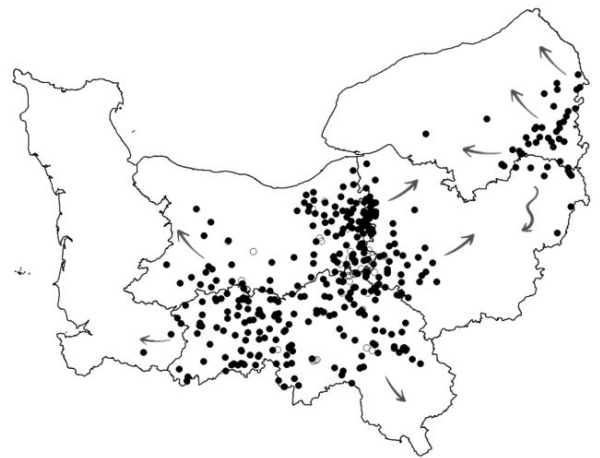
Très localisé avant les années 2000 au Pays d'Auge et la vallée de l'Orne, le Mulot à collier colonise au fil des années de proche en proche le territoire normand depuis ces deux localités. Le même phénomène est à présent observable dans le nord-est de l'Eure et le sud-est de la Seine Maritime, depuis la découverte de l'espèce il y a moins de 10 ans aux abords de la forêt de Lyons (individus probablement issus de la population picarde).



Mulot à collier - Avant 2002



Mulot à collier - Avant 2011

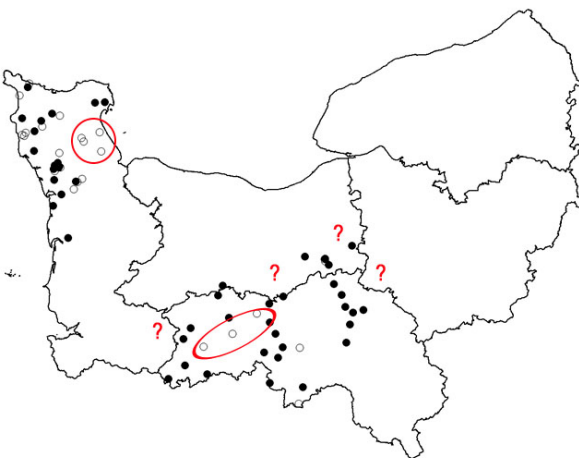


Mulot à collier

Rond vide : Avant 2011 / Rond plein : Après 2011

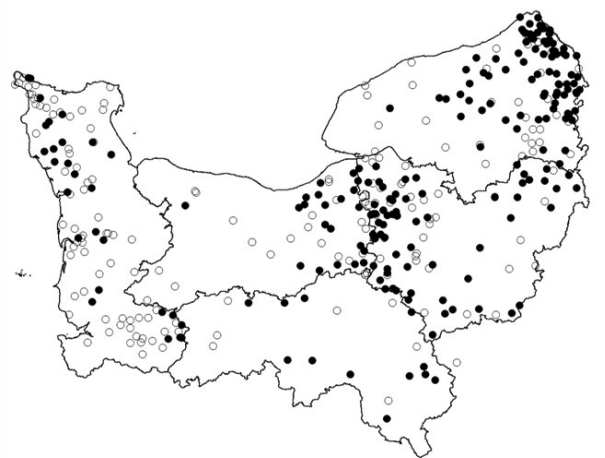
l'inverse, deux autres espèces semblent en déclin ces vingt dernières années et la recherche de lots de pelotes sur les secteurs où elles n'ont pas été recontactées apparaît pertinente. Des prospections orientées vers les zones de présence ancienne de la Crossope de Miller et de la Crocidure leucode sont à initier.

A



Crossope de Miller

Rond plein : 2011-2023 / Rond vide : 1992-2010



Crocidure leucode

Rond plein : 2011-2023 / Rond vide : avant 2011

Des stages et des soirées !!!!

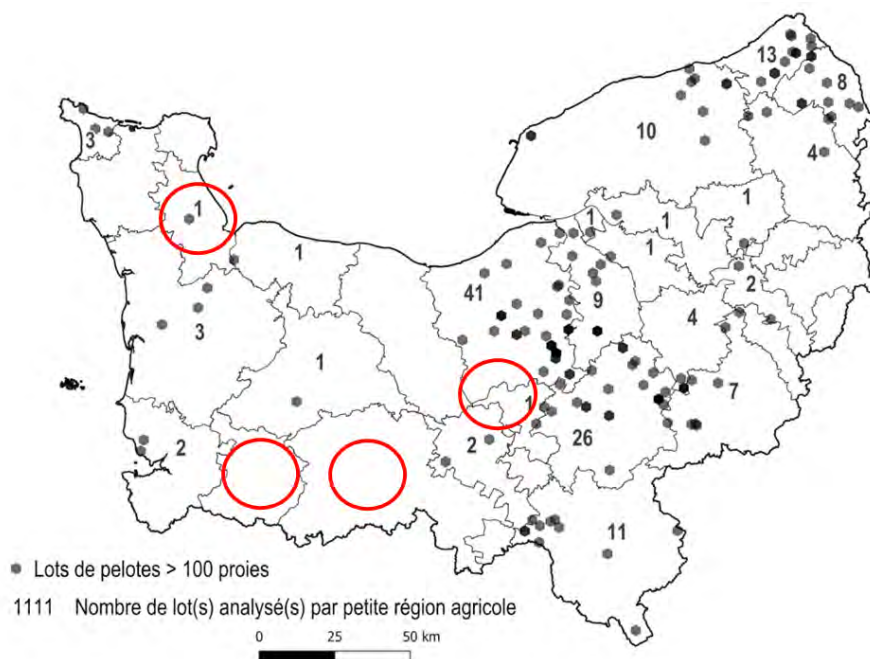
Aussi, la question ne se pose plus : il faut continuer à ramasser et analyser des pelotes de rejection de Chouette Effraie. Au-delà des recherches opportunistes, pour le plaisir, il est possible de se fixer quelques objectifs pour les années à venir (2021-2030) :

- Récolter un minimum de 10 lots de pelotes récentes (- de 2 ans) de plus de 100 proies, répartis de manière homogène au sein de chaque petite région agricole.
- Récolter de gros lots de pelotes récentes dans les secteurs ciblés sur la recherche des trois espèces listées précédemment.

L'organisation de stages multimammifères semble indispensable pour se donner une excuse pour rechercher de lots dans des secteurs prioritaires !

Et il semble nécessaire que les soirées d'analyse de pelotes en groupe soient à nouveau organisées dans la joie et la bonne humeur !

Aussi, si vous êtes motivés pour organiser l'un et/ou l'autre, n'hésitez pas ! Faites-vous connaître !



Légende : Localisation des lots de plus de 100 proies déjà récoltés et secteurs pouvant faire l'objet d'un stage multimam' pour l'année 2024

Rêvons un peu : imaginons qu'en 2024 nous ayons un week-end autour de Valognes/50, un entre Brecey/50 et Sourdeval/50, un dans le secteur de la Ferté Macé/61 et un dernier sur Gouffern-en-Auge/61. Qui s'y colle ?

> PROJETS SUR LE RÉGIME ALIMENTAIRE DES PHOQUES & SUR LA POPULATION DE LOUTRE DU BASSIN VERSANT DE L'ORNE

Deux projets sont en cours d'élaboration par l'équipe salariée pour lesquels les bénévoles pourront apporter une force vive complémentaire et indéniable :

Prise en compétence sur l'étude de l'analyse du régime alimentaire des phoques de Normandie :

Une formation à destination d'un binôme salarié/bénévole sera organisée dans les prochains mois par PELAGIS afin que le GMN apprenne à identifier les otolithes récoltées dans les fèces des phoques fréquentant le littoral normand. Ce binôme sera également formé au protocole de prélèvement pour analyse par codage à barre de l'ADN (barcoding moléculaire).

Uniques à chaque espèce, les otolithes identifiées dans les fèces des piscivores permettent de connaître la diversité et l'abondance relative des poissons prélevés par les phoques localement. Cependant, il semble que les modalités de récupération de ces concrétions calcaires dans les fèces soient plus complexes que le décorticage des pelotes de réjection de Chouette Effraie. Plusieurs jours d'accompagnement par PELAGIS sont donc prévus pour 2024 pour découvrir la procédure.

De plus, la seule recherche des otolithes pourrait ne pas permettre l'identification de l'ensemble des espèces prédatées, notamment pour les espèces de grande taille que les phoques ne peuvent manger que partiellement. Si les phoques n'ingèrent pas les têtes, les espèces ne sont donc pas prises en compte via l'analyse des otolithes.

Aussi, un second process est envisagé par séquençage génétique, permettant d'identifier l'ensemble des espèces prédatées, sans possibilité de quantification.

Une fois les compétences acquises sur ces deux démarches, il sera alors possible au GMN de participer à l'amélioration des connaissances régionales sur le régime alimentaire de ces carnivores marins (en complément d'une première étude réalisée en 2018 par la Réserve de Beauguillot). Il sera donc important de récolter du matériel à analyser et tout un chacun pourra faire parvenir des fèces qu'il aura pu ramasser après le passage d'individus en repos sur le littoral normand. Le protocole sera bien évidemment partagé dans ce sens.

Pour plus d'info : m.gaultier@gmn.asso.fr

Récolte de matériel génétique afin d'estimer la taille minimale de la population de loutres sur le bassin versant de l'Orne :

Dans le cadre de la mise en œuvre d'actions en faveur de la Loutre d'Europe, s'inscrivant à la fois dans le Plan National d'Actions Loutre d'Europe 2019-2028 et le futur Plan Régional d'Actions Mammifères semi-aquatiques en cours de rédaction par le GMN, une tentative d'estimation de la taille de la population de loutres fréquentant le bassin versant de l'Orne entre Pont d'Ouilly/14 et Argentan/61 va être initiée en 2024.

En collaboration avec le laboratoire Antagene, le CPIE des Collines normandes et l'OFB, le GMN va déployer un protocole de prélèvement de matériel biologique pour analyse génétique permettant une identification individuelle.

Le protocole est ambitieux au regard des difficultés de récolte et d'analyse : le matériel biologique doit être récolté sur des épreintes fraîches de moins de 72h. Les prélèvements doivent être réalisés sur des secteurs où le risque de contacter un même individu est faible. La chance d'obtenir des résultats exploitables suite aux analyses génétiques est de 50%...

Mais qui ne tente rien n'a rien. Aussi, l'objectif est de prélever de quoi analyser 90 épreintes, entre janvier et mars 2024. Toutes les bonnes volontés sont les bienvenues pour aider à prospecter très régulièrement des tronçons du bassin versant de l'Orne à la recherche d'une épreinte fraîche !

Le protocole de récolte sera présenté aux participants de l'étude.

Pour plus d'info : b.thomas@gmn.asso.fr

ON SE DIT QUOI SUR GERMAINE ? :

GerMaiNe : Liste mail de diffusion des actualités de l'association et sur laquelle tout à chacun peut échanger avec l'ensemble des membres de l'association, GerMaiNe est réservée exclusivement aux adhérents. Pourquoi s'inscrire sur GerMaiNe ? Principalement pour être au courant rapidement des actualités de l'association et surtout de l'organisation «au pied levé» de prospections et activités associatives par l'équipe salariée et/ou bénévole, parfois dans un délai trop court pour apparaître dans la LPL suivante.

Pour s'inscrire à la liste GerMaiNe : gmn@gmn.asso.fr

> PROSPECTION LOUTRE SUR L'HUISNE - 20 DÉCEMBRE

Le GMN organise une prospection Loutre sur le bassin versant de l'Huisne le mercredi 20 décembre. Il devrait y avoir de l'eau ! Si vous êtes intéressés pour participer, n'hésitez pas contacter Anthony LE GUEN : a.leguen@gmn.asso.fr

> SUIVI LOUTRE BASSIN DU COUESNONE

Dans le cadre de la veille sur la Loutre d'Europe, le GMN organise une prospection le vendredi 22 décembre sur le bassin versant du Couesnon, côté normand.

Un peu de terrain avant d'entamer les fêtes de fin d'année.

Si vous êtes intéressé(e)s, n'hésitez pas à me contacter directement par mail : Clément GILARD c.gillard@gmn.asso.fr

> BANQUETTE À LOUTRE UTILISÉE PAR L'ESPÈCE PENDANT LA CRUE SUR L'ODON À CAEN !

Au matin du 22 novembre, j'ai voulu profiter du niveau de crue pour vérifier l'aménagement de l'ouvrage de la D405 à la limite entre Caen et Louvigny sur lequel nous avons trouvé un cadavre de Loutre en 2021, et qui a par la suite été aménagé par le service ouvrages d'art du Département (pose d'un grillage en 2022 et d'une banquette suspendue au printemps 2023).

A ma connaissance, c'est la première fois que le niveau était aussi élevé depuis l'installation de la banquette, si bien que la banquette elle-même a été ennoyée pendant le pic de crue quelques jours auparavant. Même si l'aménagement n'était alors plus accessible pour une loutre pendant quelques heures, la pose fin 2022 du grillage en amont et en aval limite considérablement le risque de passage sur la route.

Et très bonne nouvelle ce matin de novembre lors du contrôle puisqu'il y avait une belle épreinte toute fraîche sur l'aménagement ! Elle a forcément été déposée après le pic de crue daté de la nuit du 18 au 19, donc vraiment très fraîche et récente. J'ai également trouvé une épreinte aussi fraîche, à découvert cette fois, chez des privés avec qui nous avons signé un havre de paix à moins de 2 km en amont, probablement le même individu. Si l'on considère la pluie tombée la veille, cette épreinte a vraisemblablement été déposée au cours de la nuit du 21 au 22 novembre.

Cette belle découverte confirme donc l'intérêt d'aménager les ouvrages présentant des risques importants de collision pour la Loutre, et on peut donc constater très positivement que ça fonctionne !

On peut aussi se dire qu'on a peut-être évité un nouveau cas de mortalité ces derniers jours grâce à l'aménagement.

Un bel exemple d'action qui va se multiplier dans les prochaines années grâce à l'accompagnement des maîtres d'ouvrage par le GMN, dans l'objectif de réduire la mortalité d'origine anthropique. Pour rappel, la mortalité routière représente le principal facteur de mortalité chez la Loutre !



Bastien THOMAS

> MULOT A COLLIER, CONFIRMATION

Pas de muscardin hier matin (17/12/2023), lors du suivi mensuel des nichoirs de Sept-Meules mais à nouveau deux gros mulots avec un collier bien marqué dans un nichoir (déjà un individu le mois dernier).

Un mâle de 34g (Pp : 23mm, Q: 98mm) et une femelle de 35.5g (Pp : 26mm, Q : 105mm).

On va continuer de prospecter les pelotes dans le pays de Caux pour voir si la progression de cette espèce est aussi rapide dans ce coin là ;)

Vincent POIRIER



> SOIRÉE PELOTE EN RÉGION ROUENNAISE

Le lundi 22 janvier à partir de 18h, une soirée de dissection de pelotes aura lieu au Mesnil-Esnard (merci à Lionel Triboulin de nous accueillir). Pour les personnes intéressées, merci de me contacter en privé pour vous inscrire : vincentpoirier76@orange.fr

Vincent POIRIER

> SUIVI DE MAMMIFÈRES MARINS DEPUIS LA CÔTE

Afin d'essayer de collecter quelques données de mamm' marins, accompagné par certains Picards, je me lance dans un suivi des mamm' marins depuis la côte.

L'idée serait donc de se rendre sur site, durant les grandes marées, si possible en privilégiant le matin ou le soir (espèces plus côtières durant ces heures là) pour favoriser les observations.

Le protocole évoluera en fonction des retours sur site. Pour les éventuel.le.s intéressé.e.s qui voudraient, d'une manière ou d'une autre, contribuer ou qui sont simplement intéressés par ce suivi, n'hésitez pas à revenir vers moi (06.80.44.82.71 - mmaradenne@gmail.com).

Par ailleurs, par facilité pour moi, ce suivi sera réalisé depuis Le Tréport. Si certain.e.s d'entre vous sont intéressés mais trop loin, on peut aussi envisager de multiplier les points d'observation (en fonction de votre localisation).

En bref, toute proposition est la bienvenue, ainsi que suggestions et retours d'expérience. Le but étant de privilégier un suivi participatif et que celui-ci nous fasse passer de bons moments en échangeant sur ces mammifères. Selon les retours, on pourra aussi envisager de se faire un point visio ou téléphonique pour partager plus largement vos retours/idées/commentaires, etc.

A priori et selon la météo, le premier suivi aura lieu à la mi-janvier, je vous confirmerai cela quelques jours avant (selon la météo) ;)

Maxian MARADENNE

> LE PROGRAMME MUSCARDIN EN IMAGE

Voici un lien pour visionner un montage vidéo fait dans le cadre du programme Muscardin initié par le GMN, cette vidéo concerne le site de Sigy en Bray/76 : [ici](#)

JC DUBOSC



ON LEUR A TIRÉ LE PORTRAIT

L'utilisation des pièges photographiques permet d'apporter des informations non négligeables sur les espèces présentes localement et la façon dont elles fréquentent un secteur donné, notamment les petits et mésocarnivores qui ne sont pas toujours simples à contacter par d'autres modalités.

Voici quelques illustrations de l'intérêt des pièges photographiques, en espérant que cela suscite l'achat de matériel et/ou la transmission des clichés pris par les appareils que vous avez déjà en votre possession.



Clichés de Vincent POIRIER dans le cadre d'un ABC et d'inventaire opportuniste :
Renard roux - Criel-sur-Mer/76 & Blaireau européen - Auppegard/76



Clichés de Nicolas KLATKA dans le cadre du Programme participatif Piqu'en Ville :
Fouine - Caen/14 & Hérisson d'Europe - Caen/14



Clichés de Christophe RIDEAU dans le cadre du protocole «Boite à petits carnivores» : Belette d'Europe

AGENDA STAGES HIVERNAUX :

3 JANVIER

PETIT CAUX ET VALLÉE
DE LA BRESLE/76

Vincent POIRIER
06 74 43 73 41
vincentpoirier76@orange.fr

4 JANVIER

BLOCKHAUS DE LA FORÊT D'EU/76

Vincent POIRIER
06 74 43 73 41
vincentpoirier76@orange.fr

5 et 6 JANVIER

VALLÉE DE LA SEINE (RIVE
GAUCHE)/27 ET 76

François MARCHALOT
06 63 79 18 09
francois.marchalot@gmail.com

6 JANVIER

VALLÉE DE LA MUE/14

Guy LEVIEILS
02 31 28 79 40
guy.levieils@wanadoo.fr

20 JANVIER

VALLÉE DE LA SEINE
(RIVE DROITE)/76

Anthony GOURVENNEC et Virginie FIRMIN
02 35 23 69 18
vfi-ago@wanadoo.fr
Bastien THOMAS
07 68 31 78 08
b.thomas@gmn.asso.fr

20 JANVIER

PAYS D'AUGE NORD/14

Guy LEVIEILS
02 31 28 79 40
guy.levieils@wanadoo.fr

21 JANVIER

VALLÉE DE L'ORNE/14 ET 61

James JEAN-BAPTISTE
06 25 25 48 81
james.jb@wanadoo.fr
Roald HARIVEL
07 87 82 38 77
roald.harivel@me.com

30 JANVIER

VALLÉE DE L'ANDELLE ET
LES ANDELYS/76

Anthony GOURVENNEC et Virginie FIRMIN
02 35 23 69 18
vfi-ago@wanadoo.fr

3 et 4 FEVRIER

BESSIN/14

Thomas CHEYREZY
06 08 60 05 86
thomas.cheyrezy@gmail.com

3 et 4 FEVRIER

SUD PAYS DE CAUX/76

Sébastien LUTZ
06 47 26 25 82
s.lutz@gmn.asso.fr

3 et 4 FEVRIER

PAYS D'AUGE SUD/14 ET 61

Loïc NICOLLE
06 09 36 58 08
loic.nicolle@gmail.com

9 au 11 FEVRIER

PERCHE/61

Christophe RIDEAU
06 84 86 03 03
c.rideau@gmn.asso.fr

10 et 11 FEVRIER

VEXIN NORMAND/27

Thomas CHEYREZY
06 08 60 05 86
thomas.cheyrezy@gmail.com

13 FEVRIER

VALLÉE DU DUN, DE LA SAÏNE
ET VEULES-LES-ROSES/76

Vincent POIRIER
06 74 43 73 41
vincentpoirier76@orange.fr

17 FEVRIER

VALLÉE DE LA DURDENT/76

Anthony GOURVENNEC et Virginie FIRMIN
02 35 23 69 18
vfi-ago@wanadoo.fr

17 et 18 FEVRIER

CENTRE DE L'EURE/27

Alexandre HUREL
06 25 86 40 16
alec.hurel@yahoo.fr
Bastien THOMAS
07 68 31 78 08
b.thomas@gmn.asso.fr

23 et 24 FEVRIER

VALLÉE DE LA RISLE/27

François MARCHALOT
06 63 79 18 09
francois.marchalot@gmail.com

Les inventaires hivernaux des chauves-souris sont à réaliser dans le plus grand respect des animaux et des sites. Ça va toujours mieux en le disant ! Une charte de bonne conduite a été rédigée en 2014 par la SFEPM et est toujours d'actualité. Pour en prendre connaissance, il suffit de cliquer [ici](#).

Bien évidemment, on ne vient pas si on présente des symptômes laissant penser au COVID, pour le bien des chauves-souris mais également des autres observateurs.

Pour les débutants ou pour ceux qui ont besoin de se remettre les critères d'identification dans l'œil avant les premières sorties, le document produit par nos amis belges de NATAGORA est très bien. Il est consultable sous ce [lien](#).

Bonnes prospections à tous !

ADHÉSION 2024 :

Le bulletin d'adhésion pour l'année civile 2024 tout beau, tout chaud est à votre disposition afin de payer votre cotisation et ainsi afficher votre soutien aux actions de l'association.

Pour rappel, l'adhésion est obligatoire pour participer aux prospections, notamment pour une question d'assurance.

Aussi, on n'hésite pas ! On s'offre un cadeau qui a du sens !

Si vous souhaitez adhérer directement en ligne, il est possible de passer par notre page HelloAsso : [lien direct](#)

	BULLETIN	2024 ANNÉE CIVILE
 Groupe Mammalogique Normand www.gmn.asso.fr	ADHÉSION GMN	
	Nouvelle adhésion <input type="checkbox"/>	Réadhésion <input type="checkbox"/>
Nom : Prénom :		COTISATION
Adresse :		- normale 16 € <input type="checkbox"/>
□ □ □ □ □		- petit budget 8 € <input type="checkbox"/>
Mail :		- couple 24 € <input type="checkbox"/>
Tel :		- personne morale 50 € <input type="checkbox"/>
		- soutien €
		Total :€
Date et signature (du représentant légal pour les mineurs)	Je souhaite :	Bulletin à renvoyer au GMN
.....	<input type="checkbox"/> être inscrit sur la liste de discussion Germaine (liste interne au GMN)	Groupe Mammalogique Normand
	<small>Conformément à l'article 27 de la loi du 06/01/78 «informatique et liberté», vous disposez d'un droit d'accès et de rectification sur les données vous concernant.</small>	32 route de Pont-Audemer - 27260 Epaignes
		Accompagné du règlement
		Par chèque à l'ordre du GMN
		Par virement (Préciser ADHvotrenom)
		IBAN
		FR76 1027 8021 5800 0202 3880 164



> www.gmn.asso.fr

Antenne Ouest & Service administratif

1018 Grand Parc
14 200 Hérouville Saint Clair

Tél. 09 54 53 85 61
gmn@gmn.asso.fr

Antenne Est & Siège social

32 route de Pont-Audemer
27260 Epaignes

Tél. 02 32 42 59 61
gmn@gmn.asso.fr